

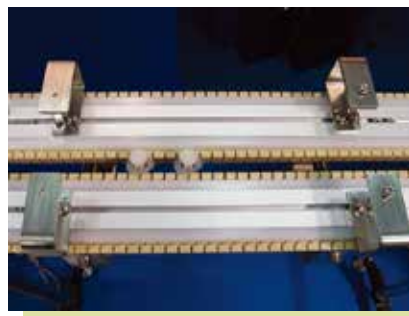
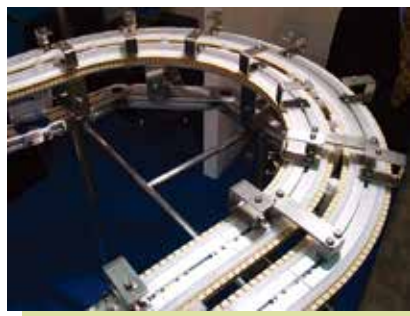
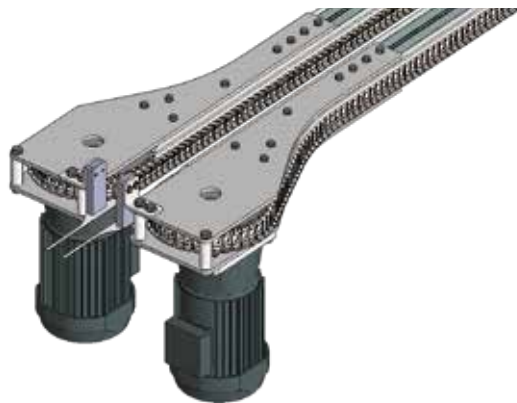
つばき

# Neckarry<sup>®</sup> コンベヤシステム

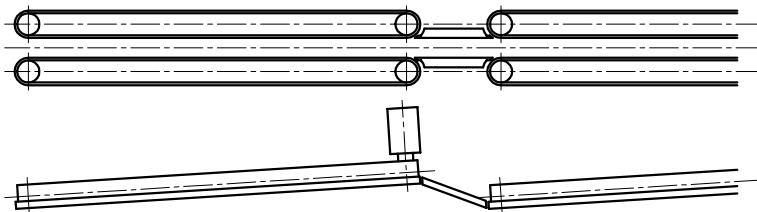


## Neckarry® コンベヤシステムは、

フランジ付き容器のフランジ部を左右のチェーンに載せて搬送します。メインフレームには専用アルミプロファイルを用い、走行レールには超高分子量ポリエチレン押出しレールを採用することにより、ローコスト＆短納期を実現しました。また、アルミプロファイルフレーム（ステンレス製フレーム製作可能）の溝部を利用し、脚、ガイド、カバー、センサーなどの取付けも容易に行えます。エア搬送では成し得なかったライン制御も可能し、ランニングコストも低減するネックキャリーシステムは、必ずお客様の満足いくコンベヤシステムとなる事でしょう。詳しくは経験豊富な弊社スタッフまでお問い合わせ下さい。

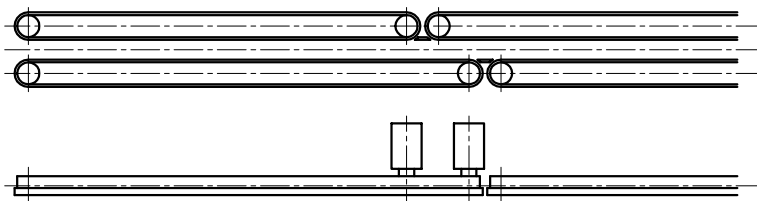
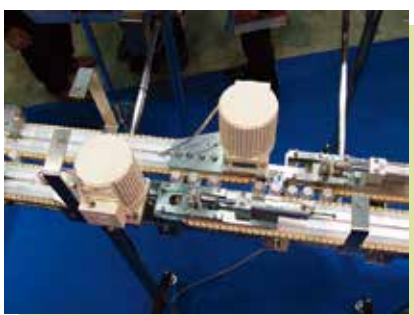


### ● シュートトランスファー



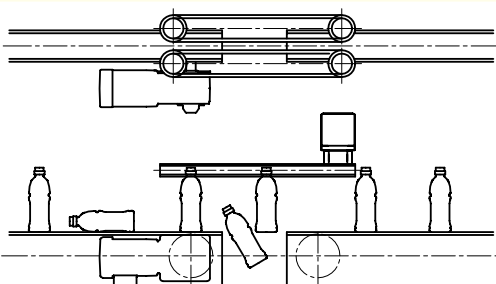
チェーンを横駆動させる事により、シュート先端をチェーンとラップさせる事が出来、従来の縦駆動時の詰まりのトラブルは起きません。但し、ライン上にて高低差を付ける必要があります。

### ● フラットトランスファー



コンベヤ間の乗り継ぎ部を左右にずらす事により、高低差が無い状態での乗継が可能になりました。ただし片側デットプレートになり、搬送物が回転します。

### ● 応用例



コンベヤ～コンベヤ間にネックキャリーを使用する事により、搬送物の転倒除去装置として使用出来ます。

機械式のため、制御無くして、確実に転倒除去可能です。

## ■ 主務チェーン Patent No.3412086 & No.3595981

### ● POT8SBC の特長

- ・チェーン材質は、標準タイプ (UL) と高速タイプ (HS) の2種類
- ・チェーンフランジ部に傾斜を設け、搬送品との隙間を確保 (図 1)
- ・チェーンフランジ部の隙間を小さくして小形、軽量搬送品の引掛りや落下を防止し、アキュム時の搬送品の振動を低減 (図 2)

### ● POT8SBCS の特長

- ・チェーン材質は、標準タイプ (UL) と高速タイプ (HS) の2種類
- ・チェーンフランジ部の隙間を小さくし小形、軽量搬送品の引掛りや落下を防止し、アキュム時の製品の振動を低減 (図 2)
- ・チェーンフランジ部がストレートのため、用途により反転使用も可能 (図 3)

### ● POT8SBL の特長

- ・チェーン材質は、標準タイプ (UL) と高速タイプ (HS) の2種類
- ・チェーンフランジ部がストレートのため、用途により反転使用も可能 (図 3)

図 1

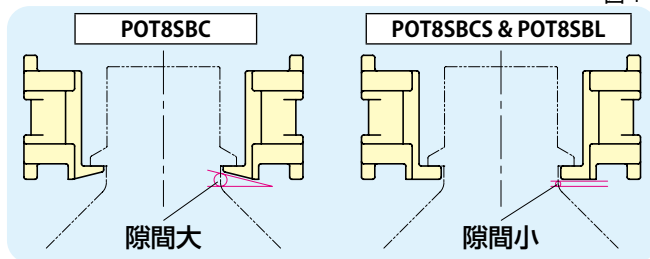


図 2

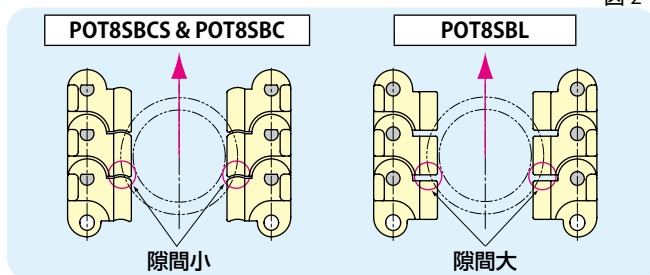
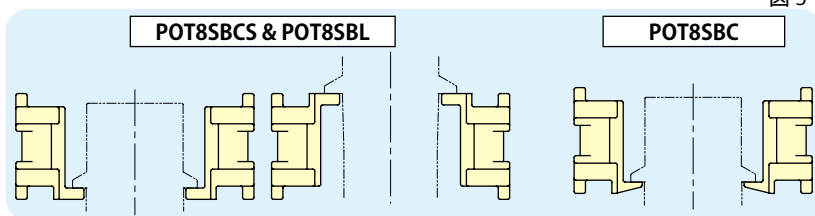
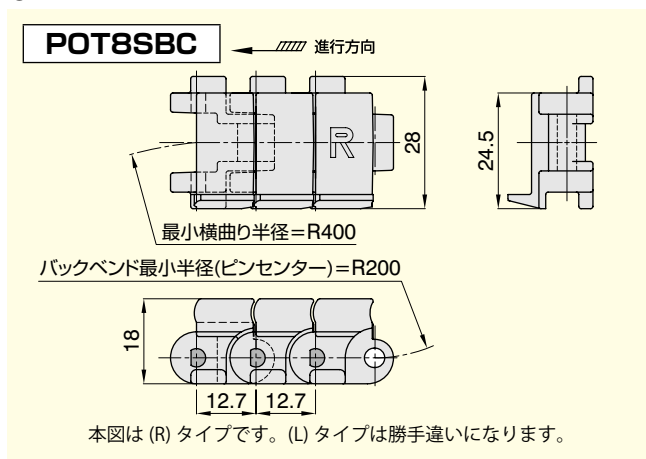


図 3



## チェーン仕様

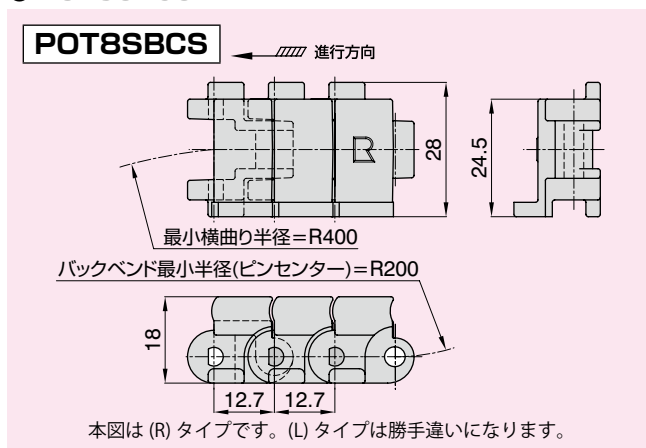
### ● POT8SBC



チェーンタイプ		POT8SBC 形
形番	UL (白)	POT8SBC (R) (L)
	HS (クリーム)	POT8SBC-HS (R) (L)
チェーンピッチ		12.7
バックバンド最小半径 (mm)		200
最小横曲り半径 (mm)		400
概略質量 (kg/m)		0.45
最大許容張力 kN{kgf}		0.49 {50}
使用雰囲気温度 (ドライ)	UL	-10 ~ 80°C
	HS	-20 ~ 50°C

・ピン材質：ステンレススチール

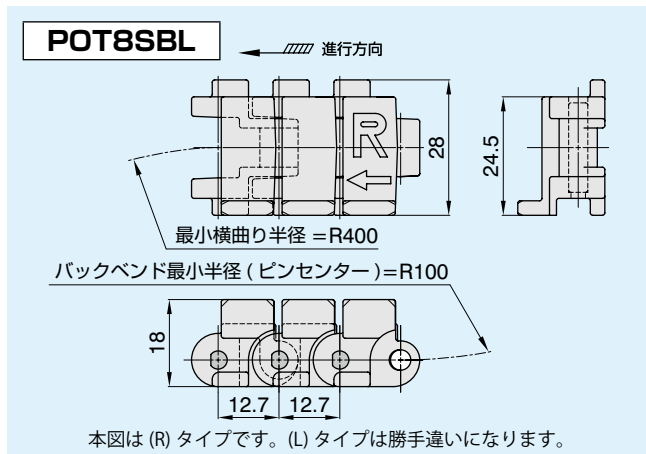
### ● POT8SBCS



チェーンタイプ		POT8SBCS 形
形番	UL (白)	POT8SBCS (R) (L)
	HS (クリーム)	POT8SBCS-HS (R) (L)
チェーンピッチ		12.7
バックバンド最小半径 (mm)		200
最小横曲り半径 (mm)		400
概略質量 (kg/m)		0.45
最大許容張力 kN{kgf}		0.49 {50}
使用雰囲気温度 (ドライ)	UL	-10 ~ 80°C
	HS	-20 ~ 50°C

・ピン材質：ステンレススチール

### ● POT8SBL



チェーンタイプ	POT8SBL 形	
形番	UL (白)	POT8SBL (R) (L)
	HS (クリーム)	POT8SBL-HS (R) (L)
チェーンピッチ	12.7	
バックバンド最小半径 (mm)	100	
最小横曲り半径 (mm)	400	
概略質量 (kg/m)	0.45	
最大許容張力 kN{kgf}	0.49 {50}	
使用雰囲気温度 (ドライ)	UL	-10 ~ 80°C
	HS	-20 ~ 50°C

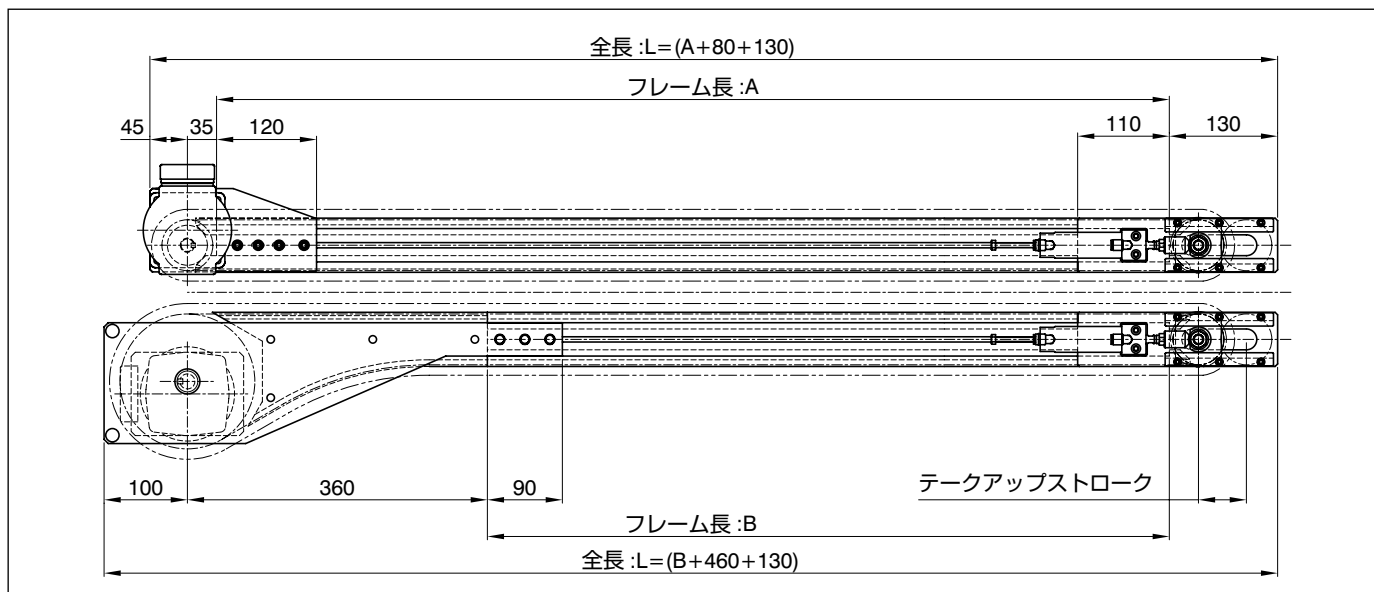
・ピン材質：ステンレススチール



**注意**

- ・バックバンド最小半径 (ピンセンター) が POT8SBL 形と POT8SBC 形・POT8SBCS 形とで仕様が異なります。そのため POT8SBL 形チェーンを使用しているコンベヤに、POT8SBC 形または POT8SBCS 形チェーンへ交換する場合、コンベヤの改造が必要になる場合がございます。詳しくは弊社までお問合せください。
- ・チェーン一連に POT8SBL、POT8SBC、POT8SBCS を混在させ連結することはできません。

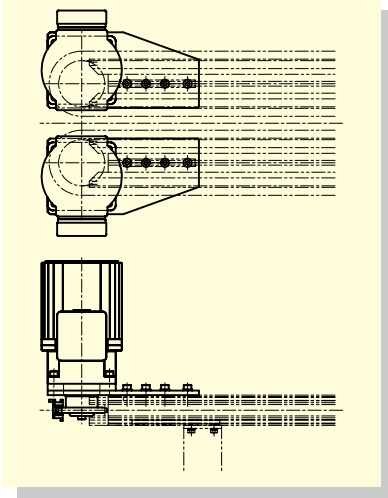
### ■ コンベヤ仕様



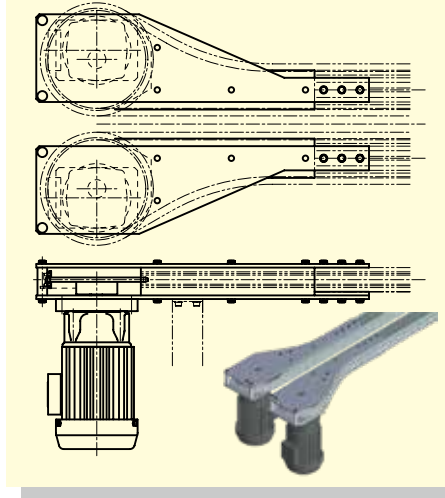
駆動	モータ容量 (標準)	90W x 3 相 200V	フレーム	材質 (標準)	AL6063(アルマイト処理)	
	駆動方式	直接駆動		材質 (オプション)	SUS304	
		間接駆動		定尺長さ (直線)	3000mm	
	スプロケット歯数 (上部取付)	15T (P.C.D.= φ 61.08)		標準カーブ R (コンベヤセンター、右図)	R400	
	スプロケット歯数 (下部取付)	40T (P.C.D.= φ 161.87)		標準カーブ角度	90°、45°、30°	
スプロケット歯数 (間接駆動)	15T (P.C.D.= φ 61.08)	最小カーブ R (搬送物 φ 30 の時)		R400 (注)		
従動	テンショナー	エアシリンダータイプ (ストローク 0 ~ 50(75))		チェーン	パーチカルバンド / 傾斜角度	R400 / 5°
	従動スプロケット歯数	15T (P.C.D.= φ 61.08)				
チェーン	標準仕様	UL				
	高速度仕様	HS				
	チェーンピッチ	12.7mm				
	走行レール材質	超高分子量ポリエチレン 押出レール				

(注) 最小カーブ R は、搬送物の径の大小により異なります

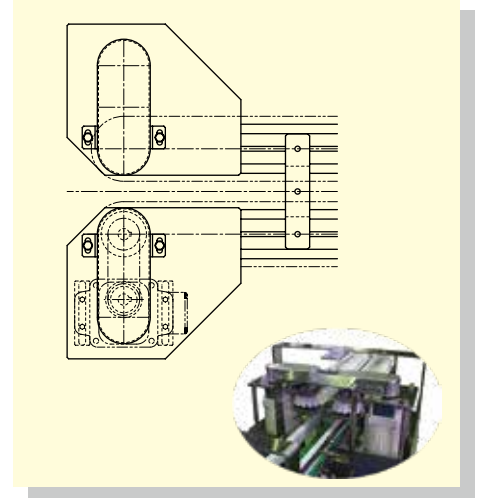
## ■ 駆動部 (上部モータ取付タイプ)



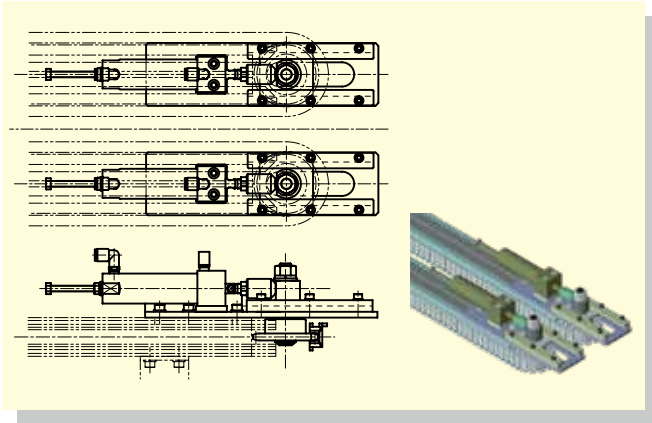
## ■ 駆動部 (下部モータ取付タイプ)



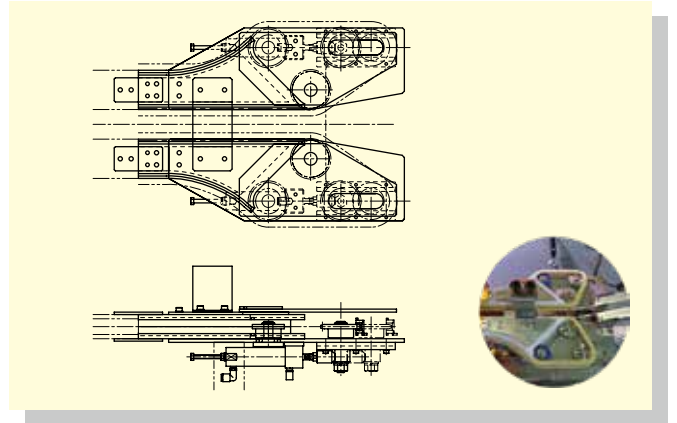
## ■ 駆動部 (間接駆動下部モータ取付タイプ)



## ■ 従動部 (標準タイプ)

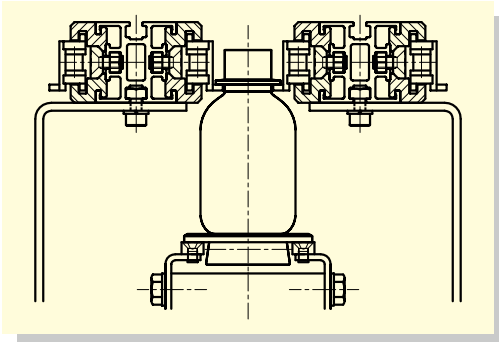


## ■ 従動部 (サイドテンションタイプ)

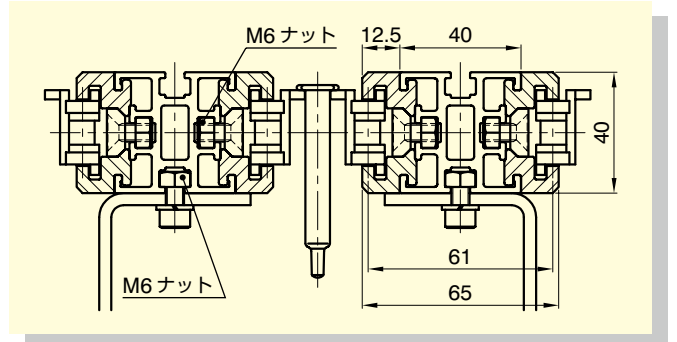


## ■ コンベヤ断面形状 (標準アルミフレーム仕様)

### ○ 搬送物：プラ容器



### ○ 搬送物：シリンジ



# お問い合わせフォーム

貴社名
部署名
担当者名
TEL
FAX
E-mail

年 月 日

ツバキ山久チエイン株式会社  
プラントエンジニアリング部  
TEL.03-3445-8341  
FAX.03-3440-1285

搬 送 物	形状(W × L × H)		
	質量		材質

コ ン ベ ヤ	能力		フレーム材質	アルミ / ステンレス	運転形態	連続 / 間欠
	脚の有無	有 / 無	カバーの有無	有 / 無	その他	
レイアウト・備考						

お問い合わせファックス番号: 03-3440-1285

# 安全にご使用いただくために

## 警告 危険防止のため、下記の事項に従ってください。

### 【一般事項】

- チェーンおよびチェーン用アクセサリは、本来の用途以外には使用しないで下さい
- 製品への追加加工（機械加工、グラインダ加工、焼きなまし、酸洗浄、アルカリ洗浄、電気メッキ、熱影響のある溶接、溶断等）は絶対に行わないで下さい。
- 損耗（破損）した箇所の取替えは損耗（破損）部分のみの取替えではなく、全てを新品に取替えて下さい。稼働中に製品の切断により、重傷を負う恐れがあります。
- 製品を吊下げ装置に使用する場合は、安全柵等を設け、吊下げ物の下部へは絶対立ち入らないで下さい。また製品短部を金具や治具に連結する場合は連結部に十分な給油を行って下さい。
- 労働安全衛生規則第2編第1節一般基準を遵守し、チェーン及びスプロケットには必ず危険防止具（安全カバー等）を取付けて下さい。
- チェーン、スプロケットは必ず定期点検を実施し、損傷や寿命に達した製品は新品とお取替え下さい。機能を果さないだけでなく、切断や異常な動きで重傷を負う恐れがあります。

### 【運転】

- 爆発性雰囲気、引火性ガスの雰囲気、可燃物のそばでは使用しないで下さい。重傷を負う（感電、けが、火災）恐れがあります。
- コンベヤー運転中には絶対に手を触れないで下さい。コンベヤーに巻き込まれて重傷を負う恐れがあります。
- 安全カバーを外したままでの運転は絶対にしないで下さい。
- コンベヤー上に乗ったり、コンベヤーの下には入らないで下さい。
- 停電時は、電源を切って下さい。突然の再起動による装置の破損、負傷の恐れがあります。

### 【据付】

- 通電状態での移動、取付け、接続、点検等の作業をしないで下さい。事前に必ず装置の電源を切り、また不慮の装置にスイッチが入らないようにして下さい。重傷を負う（感電、けが、火災）恐れがあります。
- 取付け、接続、点検等の作業は、専門知識のある人が実施して下さい。
- クレーンでの吊り作業等の場合、補強等を必ず行って下さい。
- 重たい装置をフレームに固定（ぶら下げる）しないで下さい。フレームのゆがみの原因となり、チェーンのスムーズな走行に支障を来たします。
- 製品が自由に動かないように固定して下さい。製品が自重により自走したり、倒れて体を挟まれて重傷を負う恐れがあります。

### 【配線】

- 配線は、接続図に基づき確実に行ってください。重傷を負う（感電、けが、火災）恐れがあります。
- 電源線やモーターリード線（キャプタイヤケーブル）を無理に曲げたり、引っ張ったり、はさみ込んだりしないで下さい。重傷を負う（感電、けが、火災）恐れがあります。
- 感電防止のため必ず「アース線」を接続してください。電源側には「漏電遮断器」を取付けて下さい。

## 注意 事故防止のため、下記の事項を守ってください。

- 本製品の構造・仕様を十分理解した上で取扱ってください。仕様値を越えて使用しないで下さい。おもわぬ製品の切断により、製品、搬送物で重傷を負う恐れがあります。
- 各ユニット、各部品を据付ける際には、事前に輸送時の破損がないか検査して下さい。
- 各ユニット、各部品の固定は確実にして下さい。おもわぬ製品の切断により、製品、搬送物で重傷を負う（けが）恐れがあります。
- 主務チェーン、スプロケット、スライドレールおよび各部品は必ず定期的に保守点検して下さい。
- コンベヤーは緩起動、緩停止を行い、衝撃を与えないでください。インバーターを使用してください。
- 主務チェーンには初期張力を与えないで下さい。
- 雰囲気温度 0～40℃の範囲で使用してください。
- 特殊な液体がかかる場合、また特殊な雰囲気で使用する場合は当社までお問合せ下さい。
- 万が一のとき、直ちにコンベヤーを停止できるように「非常停止装置」を設けてください。
- 運転操作位置からコンベヤーをすべて監視出来ない場合には、起動を予告する「起動警告装置」を設けて下さい。
- 高所で使用する場合は、コンベヤーの下に人がはいるないように「下面カバー」「立入り防止柵」を設けて下さい。

## 保証

### 1. 無償保証期間

工場出荷後 18 ヶ月間または使用開始後（お客様の装置への当社製品の組込み完了時から起算します）12 ヶ月間のいずれか短い方をもって、当社の無償による保証期間と致します。但し、条件によっては有償となる場合があります。

### 2. 保証範囲

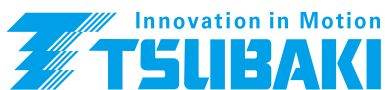
無償保証期間中に、お客様側にて、カタログ、取扱説明書等に準拠する正しい据付・使用方法・保守管理が行われていた場合において、当社製品に不具合が発生し、当社がこれを確認した場合は、速やかに当社製品または部品を無償で納入もしくは修理させていただきます。但し、無償保証の対象は、お納めした製品についてのみとし、以下の費用は保証範囲外とさせていただきます。（取扱説明書等にはお客様に対して特別に提出された文書を含みます）

- (1) お客様の装置から当社製品を交換または修理のために取り外したり取り付けたりするために要する費用およびこれらに付帯する工事費用。
- (2) お客様の装置を修理工場などへ輸送するために要する費用。
- (3) 不具合や修理に伴うお客様の逸失利益ならびにその他の拡大損害額。

### 3. 有償保証

無償保証期間にもかかわらず、以下の項目が原因で当社製品に不具合が発生した場合は、有償にて調査、修理、製作を承ります。

- (1) お客様が、カタログ、取扱説明書等通りに当社製品を正しく配置・据付（切継ぎを含む）・潤滑・保守管理されなかった場合。（取扱説明書等にはお客様に対して特別に提出された文書を含みます）
- (2) お客様が、カタログ、取扱説明書等に従わない使用方法（使用条件・使用環境・許容値を含む）でご使用された場合。（取扱説明書等にはお客様に対して特別に提出された文書を含みます）
- (3) お客様が不適切に分解、改造または加工された場合。
- (4) お客様が、当社製品を損傷・摩耗した他製品と使用された場合。
- (5) お客様が、打合せ内容と異なる条件でご使用された場合。
- (6) 当社製品に組込んだベアリング・オイルシール・油などの消耗部品が、消耗・摩耗・劣化した場合。
- (7) お客様の装置の不具合が原因で、当社製品に二次的に不具合が発生した場合。
- (8) 災害等の不可抗力によって当社製品に不具合が発生した場合。
- (9) 第三者の不法行為によって当社製品に不具合が発生した場合。
- (10) その他当社の責任以外で不具合が発生した場合。



---

**ツバキ山久チエイン株式会社** 〒108-0074 東京都港区高輪 2-15-16

プラントエンジニアリング部

東京本社 〒108-0074 東京都港区高輪 2-15-16

TEL (03)3445-8341 FAX (03)3440-1285

大阪駐在 〒530-0005 大阪市北区中之島 3-3-3 (中之島三井ビルディング)

TEL (06)7636-2005 FAX (06)7636-2006

九州駐在 〒812-0013 福岡市博多区博多駅東 3-12-24 (博多駅東 QR ビル)

TEL (092)451-8258 FAX (092)451-8882

久喜工場 〒346-0028 埼玉県久喜市河原井町 11

TEL (0480)22-7413 FAX (0480)22-7560

ホームページアドレス [www.tsubaki-yamakyu.co.jp](http://www.tsubaki-yamakyu.co.jp)

---

**■お願い**

このカタログに記載の使用・寸法等は改良のため変更する場合がありますので、設計される前に念のためお問い合わせください。本書に集録したものはすべて当社に著作権があります。無断の複製は固くお断りします。

---

販売店